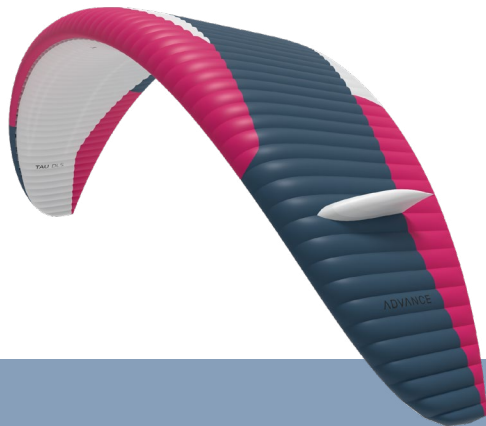


ADVANCE



Reliable Paragliding Equipment
[advance.swiss](https://www.advance.swiss)



TAU DLS

Getting Started

SPORTS-CLASS RACER



GETTING STARTED

WELCOME ON BOARD

DE Vielen Dank, dass du dich für ein ADVANCE Produkt entschieden hast. Diese Broschüre verschafft dir einen Überblick über den TAU DLS und die ersten Schritte damit.

EN Thank you for choosing an ADVANCE product. This brochure will give you an overview of the first steps to familiarise yourself with your new TAU DLS.

FR Merci d'avoir choisi un produit ADVANCE. Cette brochure te propose un aperçu de ta TAU DLS et des premières étapes pour te familiariser avec elle.

ADVANCE



RELIABLE PARAGLIDING EQUIPMENT

OUR STORY

PIONEERING SPIRIT AND SWISS PRECISION

Ideen zum Fliegen bringen, das können wir. Seit über 30 Jahren stehen bei ADVANCE die Bedürfnisse und Wünsche der Pilotinnen und Piloten im Zentrum. Mit Schweizer Präzision verfeinern wir Modell für Modell. Höchste Qualität und absolute Zuverlässigkeit haben oberste Priorität, in der Luft wie beim Service. So sind wir vom Pionier zum Perfektionisten geworden und zu einem weltweit führenden Gesamtanbieter.

Putting our ideas into the air. That's what we can do. For more than 30 years, ADVANCE have kept the needs and wishes of our pilots at the forefront. With Swiss precision we refine model after model. Highest quality and absolute reliability have our top priority, in the air and in our customer service. So from pioneers we have become perfectionists, and a leading worldwide comprehensive service provider.

Permettre à nos idées de voler, voilà ce que nous faisons. Depuis plus de 30 ans, chez ADVANCE nous avons toujours placé les besoins et les souhaits de nos pilotes au premier plan. Avec la précision suisse, nous affinons modèle après modèle : la plus haute qualité et une fiabilité absolue sont prioritaires, tant en l'air que dans nos services. Ainsi, de pionniers nous sommes devenus des perfectionnistes, et un fournisseur global de premier plan dans le monde entier.

WARRANTY

REGISTER YOUR PRODUCT FOR A +12 MONTH WARRANTY



Grundsätzlich gilt die Gewährleistungspflicht deines Landes. Registrierst du dein neues Produkt innerhalb von 10 Tagen ab Kaufdatum unter www.advance.swiss/register, verlängert sich die Garantie um 12 Monate.

As a basic requirement the warranty conditions of your country apply. If you register your new product at www.advance.swiss/register within 10 days of purchase, the warranty will be extended by 12 months.

En principe l'exigence légale de garantie de ton pays est valable. Si tu enregistres ton nouveau produit dans les 10 jours suivant la date d'achat sur www.advance.swiss/register, tu bénéficieras d'une prolongation de garantie de 12 mois.

MANUAL

DOWNLOAD YOUR MANUAL



Das Handbuch ist ein wichtiger Bestandteil des Fluggeräts. Darin findest du eine Anleitung sowie wichtige Hinweise zu Sicherheit, Pflege und Wartung. Wir empfehlen dir deshalb, das Handbuch vor dem ersten Flug sorgfältig durchzulesen.

The manual is an important part of your paraglider. It contains instructions and guidance, and important advice about safety, care and maintenance. We therefore advise you to read through it carefully before your first flight.

Le manuel est une partie importante de ton aile. Il contient des instructions et des indications, ainsi que des conseils importants en matière de sécurité, de soin et d'entretien. C'est pourquoi nous te conseillons de le lire entièrement avant ton premier vol.

DU ALS PILOT
YOU AS PILOT
TOI COMME PILOTE



Pilotenanforderungen

Der TAU DLS ist als Zweileiner im obersten Segment der EN C Klasse ausschliesslich sehr erfahrenen, leistungsorientierten Streckenflug- und Wettkampfpiloten vorbehalten. Mehrjährige Flugerfahrung, regelmässige Praxis mit mindestens 100 Flugstunden pro Jahr sowie umfassende Erfahrung mindestens auf einem Sportklasse-Schirm, werden vorausgesetzt. Der TAU DLS eignet sich nicht als Umsteigerschirm in die C Klasse.

Schirme der High-C Klasse reagieren generell dynamisch auf Turbulenzen und Pilotenfehler und erfordern einen aktiven Flugstil, präzise Steuertechnik sowie fundierte Kenntnisse im Störungsmanagement.

Pilot requirements

As a two-liner in the top segment of the EN C class, the TAU DLS is reserved exclusively for very experienced, performance-oriented cross-country and competition pilots. Several years of flying experience, regular practice with at least 100 flying hours per year and extensive experience on at least one sport class glider are required. The TAU DLS is not suitable as a transition glider to the C class.

High-C class gliders generally react dynamically to turbulence and pilot errors and require an active flying style, precise control technique and sound glider handling and SIV skills.

Exigences envers les pilotes

La TAU DLS est une voile deux lignes se situant dans le segment supérieur de la catégorie EN-C, réservée exclusivement aux pilotes très expérimentés, orientés vers la performance, adeptes du vol de distance et de la compétition. Elle requiert plusieurs années d'expérience de vol, une pratique régulière avec au moins 100 heures de vol par an et une expérience approfondie sur au moins une voile de classe sport. La TAU DLS ne convient pas comme première voile de transition vers la classe C.

Les voiles de la classe High-C réagissent généralement de manière dynamique aux turbulences et aux erreurs de pilotage et exigent un style de vol actif, une technique de pilotage précise et des connaissances approfondies en matière de gestion des incidents.

LIEFERUMFANG & EINSTELLUNG

DELIVERY & SETUP

LIVRAISON & INSTALLATION



Grundeinstellung

Belasse den TAU DLS in der Werkseinstellung. Die Länge der Steuerleinen wurde durch das Testteam für ein optimales Handling eingestellt. Der Freilauf der Steuerleine dient dazu, dass die Austrittskante während des Starts und im voll beschleunigten Flug auch unter Anwendung der B-Handle-Steuerung bei freigegebenen Steuerleinen unangebremst ist.

ACHTUNG: Die Bremsleinen können sich nach einiger Zeit verkürzen.

ACHTUNG: Nimm keine Änderungen am Gleitschirm vor – er verliert sonst die Zulassung.

Basic settings

Leave the TAU DLS in its factory settings. The brake line lengths have been set for optimal handling, as established by our test team. The free travel of the brake lines makes sure that the trailing edge remains unbraked during takeoff, in fully accelerated flight and when using the B handles.

CAUTION: The brake lines can shorten after some time.

CAUTION: Do not modify your glider – it will no longer be certified.

Réglages de base

Nous avons réglé la longueur des commandes pour un maniement optimal, tel qu'il est fixé par nos pilotes de test. La garde des commandes te garantit d'avoir un bord de fuite non freiné pendant le décollage, ainsi qu'en vol accéléré à fond et quand tu utilises les poignées des B.

ATTENTION : Les suspentes de frein peuvent se raccourcir après un certain temps.

ATTENTION : N'apporte aucune modification à ton aile – cela lui fait perdre son homologation.

TRAGEGURTE RISERS ÉLÉVATEURS



Eigenschaften

- 1 Leinenschlösser und Clips
- 2 Bremsrolle
- 3 B-Handle
- 4 Wirbel
- 5 Magnetclip
- 6 Bremsgriff mit Magnetclip
- 7 Umlenkrollen Beschleuniger
- 8 Speed limiter
- 9 Brummelhaken
- 10 Easy-Connect-System

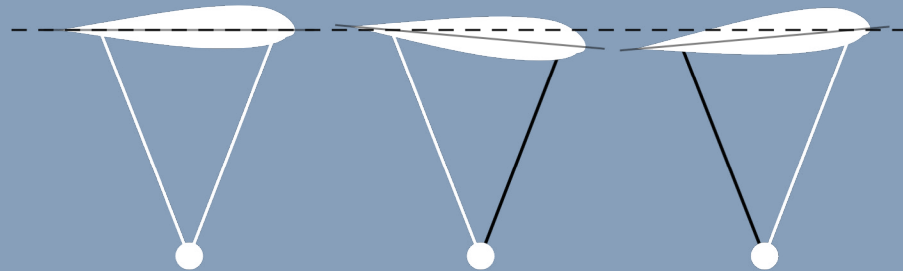
Features

- 1 Quicklinks and clips
- 2 Brake pulley
- 3 B-Handle
- 4 Swivel
- 5 Magnet clip
- 6 Brake handle with magnet clip
- 7 Speed system pulleys
- 8 Speed limiter
- 9 Brummel hooks
- 10 Easy-Connect-System

Caractéristiques

- 1 Maillons et clips
- 2 Poulie de frein
- 3 Poignée B
- 4 Emerillon
- 5 Fixation magnétique
- 6 Poignée de frein avec fixation magnétique
- 7 Poulie de renvoi accélérateur
- 8 Speed limiter
- 9 Crocs fendus
- 10 Easy-Connect-System

ACTIV PITCH CONTROL



Trimm

Speed Bar

B Handles

Leistungsorientiert fliegen

Ein aktives Anstellwinkel-Management erhöht die Gleitleistung und Durchschnittsgeschwindigkeit beim Streckenfliegen massiv. Obwohl der TAU DLS über ein äusserst pitchstabiles Profil verfügt, muss er sowohl beschleunigt als auch unbeschleunigt aktiv geflogen werden. Die effizienteste Methode dazu bietet die B-Handle-Steuerung.

ACHTUNG: Gehe in sehr turbulenter Luft aus dem Beschleuniger und fliege aktiv mittels Bremsen.

ACHTUNG: Achte unbedingt darauf, dass der Fussbeschleuniger nicht zu kurz eingestellt und dein Schirm im Flug nicht vorbeschleunigt ist.

Flying for performance

On-going management of your angle of attack while flying cross country improves your glide performance and average speed massively. Even though the TAU DLS is very stable in pitch it still must be actively flown, whether accelerated or not. B-Handle steering is the most efficient method for this.

CAUTION: In very turbulent air release the speedbar and C-Handles and revert to conventional active control by brake.

CAUTION: Make absolutely sure that the speed lines are not adjusted so short that the wing would be permanently accelerated in normal flight.

Exploiter la perf en vol

Une gestion active de l'angle d'incidence améliore de façon massive ta performance en plané et ta vitesse moyenne. Bien que la TAU DLS soit très stable en tangage, tu n'en dois pas moins la piloter de façon active, que ce soit en vol accéléré ou non. La méthode la plus efficace pour ce faire est le contrôle par les poignées des B.

ATTENTION : En air très turbulent, relâche l'accélérateur et les poignées des C et reviens à un contrôle conventionnel actif aux freins.

ATTENTION : Assure-toi que les cordes de l'accélérateur ne sont pas réglées trop court sinon l'aile sera constamment accélérée en vol normal.

B-HANDLE-STEUERUNG B-HANDLE CONTROL CONTROLE AUX ELEVATEURS B

B-Handle



B-Handles nutzen

Die B-Handles ermöglichen dir, sowohl Richtungsänderungen als auch Anstellwinkelkorrekturen im beschleunigten und unbeschleunigten Flug vorzunehmen. Achte beim Greifen der B-Handles darauf, dass die Bremsen nicht gewickelt sind, und führe Steuerbewegungen dosiert aus.

ACHTUNG: Bei übermäßigem und abruptem Ziehen der B-Handles besteht Stall-Gefahr.

ACHTUNG: Bremse den TAU DLS nicht (voll)-beschleunigt an. Es besteht die Gefahr eines Klappers.

INFO: Für eine effiziente und intuitive B-Handle-Steuerung bedarf es viel Übung und Praxiserfahrung.

Using the B-Handles

The B-handles allow you to make directional changes as well as angle of attack corrections in accelerated and unaccelerated flight. When using the B-handles, make sure that the brakes are not wrapped and use controlled movements.

CAUTION: Do not pull on the handles too forcefully or too abruptly, as this could stall the wing

CAUTION: Do not apply the brakes when the TAU DLS is (fully) accelerated. There is a risk of a collapse.

INFO: You need plenty of practice and experience to acquire effective and instinctive skills at B-Handle control. Put the time in.

Utiliser les poignées des B

Les poignées des B te permettent d'effectuer des changements de direction et des corrections du tangage en vol accéléré et non accéléré. Lors de la saisie des poignées des B, fais attention à ce que les freins ne soient pas enroulés autour de tes mains et effectue les mouvements de commande de manière dosée.

ATTENTION : Ne tire pas trop brusquement sur les poignées B, tu risques de décrocher.

ATTENTION : Ne freine pas la TAU DLS (à pleine) accélération par les freins. (risque de fermeture)

INFO : Pour un pilotage efficace et intuitif des poignées B, il faut beaucoup d'entraînement et d'expérience dans la pratique.

EMPFOHLENE ABSTIEGSHILFEN RECOMMENDED DESCENT TECHNIQUES TECHNIQUES DE DESCENTE RECOMMANDÉES

Äussere B3-Leine
Outer B3-line
Suspente B3 extérieure

Ohrenanlegen mit B3

Für einen schnellen und effizienten Abstieg empfehlen wir die B3-Methode.

Um das Manöver einzuleiten, greife die äussere B3-Leine beider Tragegurte so hoch wie möglich. Ziehe sie gleichzeitig, zügig und bestimmt nach unten! Dadurch "klappen" die Flügelenden nach hinten und bleiben in dieser Position. Zum Wiederöffnen lässt du die B3-Leine einfach los.

TIPP: Durch gleichzeitiges Beschleunigen kann die Vorwärts- und Sinkgeschwindigkeit weiter erhöht werden.

Big Ears with B3

For a fast and efficient descent we recommend the B3 method.

To initiate the manoeuvre, grab the outer B3 line of both risers as high as possible. Pull them down simultaneously, quickly and firmly! This will cause the wingtips to "fold" backwards and remain in this position. To reopen, simply let the B3 line go.

TIP: Forward and descent speeds can be increased by applying speed bar while big ears are applied.

Faire les oreilles avec B3

Pour une descente rapide et efficace, nous recommandons la méthode B3.

Pour initier la manœuvre, saisis la suspente B3 extérieure des deux éleveurs le plus haut possible. Tires-les vers le bas simultanément, rapidement et fermement ! Les extrémités des ailes se "replient" ainsi vers l'arrière et restent dans cette position. Pour les ouvrir à nouveau, il suffit de relâcher la suspente B3.

CONSEIL : Tu peux augmenter les vitesses horizontales et de descente en utilisant l'accélérateur tout en faisant les oreilles.



Steilspirale

Halte dein Gewicht in der Spirale neutral. Eine aktive Verlagerung des Gewichts auf die Aussen-seite und ein Nachziehen der Aussenbremse sind erforderlich, um eine schnelle (stabile) Steilspirale auszuleiten.

ACHTUNG: Spiralen mit Performance Geräten erzeugen aufgrund der grösseren Streckung und der längeren Leinen eine höhere G-Belastung. Sie können zudem bereits bei neutraler Sitzposition stabil weiterdrehen.

ACHTUNG: Achte bei der Ausleitung auf ausreichend Höhe über Grund. Generell muss der gleiche Zeitbedarf wie zum Einleiten einberechnet werden.

Deep Spiral

In a spiral you should keep your weight neutral in the harness. Active outside weightshift and application of outside brake are both essential for recovery from a high speed, stable (locked in) spiral.

CAUTION: Deep spirals with performance wings create a higher G-load due to the higher aspect ratio and longer lines. They also can become stable (locked in) even if the pilot is in a neutral position.

CAUTION: Make sure you have plenty of height for the recovery. As a general rule it takes the same time to recover as to initiate this diving behaviour.

Spirale engagée

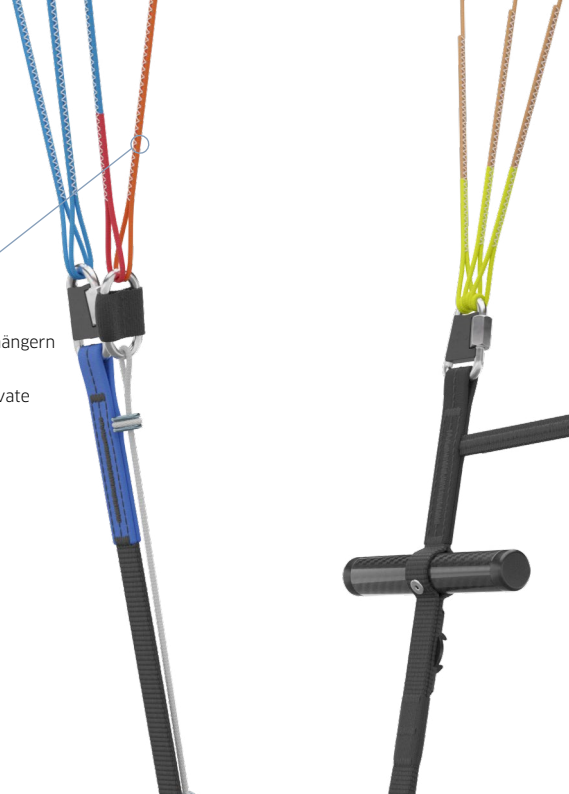
Lors d'une spirale, garde le poids de ton corps centré de façon neutre dans la sellette. Un déplacement du poids vers l'extérieur du virage et une traction sur le frein extérieur sont deux éléments essentiels pour sortir d'une spirale stable à haute vitesse.

ATTENTION : Les spirales avec les parapentes de performance génèrent une charge G plus importante en raison de l'allongement et des suspentes plus longues. De plus, les spirales peut continuer à tourner de manière stable même en position assise neutre.

ATTENTION : Assure-toi que tu as assez d'altitude pour un retour en vol normal. En règle générale, il faut le même temps pour le retour en vol normal que pour enclencher la spirale.

KLAPPER COLLAPSES FÉRMÉTURES

Orangefarbene Stabiloleine zum Öffnen von Verhängern
Orange stabilo line to open a cravat
Suspente de stabilo orange pour défaire une cravate



Klapper handeln

Behalte bei einem Seitenklapper durch sofortiges dosiertes Gegenbremsen die Richtung bei, ohne auf der offenen Seite die Strömung abzureissen. Öffne einen möglichen Verhänger mit Hilfe der orangefarbenen Stabiloleine. Reagiere bei einem Frontklapper erst mit Brems-einsatz, wenn der Schirm nach einem anfänglichen Rückfallen vorschiesst. In voll beschleunigtem Zustand reagiert der TAU DLS deutlich impulsiver auf Front- und Seitenklapper.

ACHTUNG: 2-Leiner sind Bauart bedingt nicht geeignet, um ohne Faltleinen von Hand Klapper zu provozieren.

Dealing with collapses

For a side collapse maintain your heading by immediate but carefully judged opposite brake, without stalling the open side. Open a reluctant cravat with the orange marked stabilo line. After a front collapse, do not apply brake until the wing shoots forward after having fallen behind. When fully accelerated the TAU DLS reacts to a side or front collapse more aggressively.

CAUTION: Due to their design, 2-liners are not suitable for provoking collapses by hand without folding lines.

Gérer les fermetures

En cas de fermeture latérale, garde ton cap sans décrocher le côté ouvert. Défait une cravate qui résiste à l'aide de la suspente orange du stabilo. Après une fermeture frontale, ne tire pas sur les commandes avant que l'aile n'ait basculé en avant après être partie en arrière. Quand elle est complètement accélérée, la TAU DLS réagit à une fermeture latérale ou frontale de façon plus agressive.

ATTENTION : Les ailes à 2 lignes ne sont pas conçues pour provoquer des fermetures à la main sans lignes de pliage.

NASSER SCHIRM WET GLIDER AILE MOUILLÉE



Sackfluggefahr

Beim Fliegen mit nassem Schirm und bei Regen besteht akute Sackfluggefahr. Um der Gefahr des Sackfluges vorzubeugen, sollte ein nasses Gerät möglichst wenig abgebremst und keinesfalls dürfen die Ohren angelegt werden. Wir empfehlen dir, in einer solchen Situation den Schirm leicht zu beschleunigen. Sollte der Gleitschirm trotzdem in den Sackflug gelangen, leite diesen durch Betätigen des Beschleunigers aus.

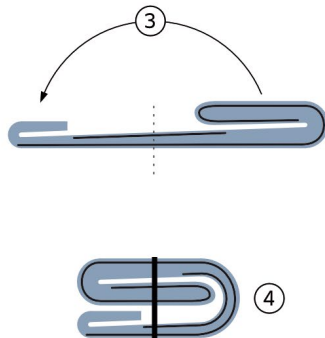
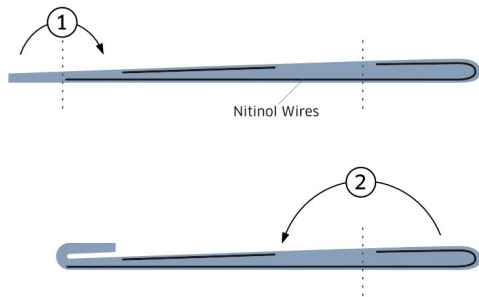
Risk of parachutal stall

Avoid flying with a wet wing, and in the rain. There is a serious risk of parachutal stall. To reduce this risk a wet glider should be braked as little as possible, and never subjected to big ears. We also recommend that you fly slightly accelerated. If the glider does go into parachutal stall you can recover by using speed bar.

Risque de parachutal

Evite de voler avec une aile mouillée ou quand il pleut. Il existe alors un risque de décrochage parachutal. Pour minimiser un tel risque, avec un parapente mouillé, il convient de freiner aussi peu que possible, et de ne jamais faire les grandes oreilles. Dans une telle situation, nous te recommandons de voler légèrement accéléré. Si le parapente a tendance à se mettre en vol parachutal, l'utilisation de l'accélérateur te permet de revenir à une configuration de vol normal.

FALTEN & EINPACKEN FOLDING & PACKING PLIER & RANGER



Richtig verstauen

Der TAU DLS wird standardmässig mit einem TUBEBAG ausgeliefert. Das Packen mit einem TUBEBAG ist einfach, materialschonend und reduziert die mechanische Belastung der Eintrittskante. Unnötiger Bodenkontakt und die damit verbundene Abrasion der Kappe werden minimiert.

Der Schirm ist gemäss dem vorgegebenen falt-Schema zu packen. Über den QR-Code gelangst du direkt zum TUBEBAG Packvideo.

TIPP: Öffne zu Hause das Kompressionsband und lagere deinen Schirm im ungefalteten TUBEBAG.

Packing properly

The TAU DLS comes with a TUBEBAG as standard. Packing with a TUBEBAG is easy, protects the material and reduces mechanical stress on the leading edge. Unnecessary ground contact and the associated abrasion of the canopy are minimised.

The glider must be packed according to the specified folding pattern. The QR code will take you directly to the TUBEBAG packing video.

TIP: While at home, release the compression strap and store your glider in its unfolded TUBEBAG.

Ranger proprement

La TAU DLS est livrée avec un TUBEBAG en standard. Le rangement dans un TUBEBAG est simple, protège le matériel et réduit les contraintes mécaniques sur le bord d'attaque. Tu évites ainsi de frotter inutilement le tissu sur le sol.

Le parapente doit être plié selon le guide de pliage indiqué. Le code QR t'emmènera directement à la vidéo d'instructions de pliage avec un TUBEBAG.

CONSEIL : A la maison, ouvre la bande de compression et stocke ta voile dans le TUBEBAG déplié.

RICHTIG LAGERN STORE CORRECTLY RANGER CORRECTEMENT



NICHT FEUCHT
LAGERN

DON'T STORE
WET

NE JAMAIS
RANGER MOUILLÉ



NICHT UNNÖTIG
DER SONNE
AUSSETZEN

DON'T LEAVE IT
UNNECESSARILY
IN THE SUN

NE JAMAIS
LAISSER ÉTALÉ
AU SOLEIL



NICHT
KOMPRIMIERT
LAGERN

DON'T STORE
COMPRESSED

NE PAS STOCKER
COMPRIMÉ



NICHT MIT
LÖSUNGSMITTEL
REINIGEN

DO NOT USE
SOLVENTS FOR
CLEANING

NE PAS
NETTOYER AVEC
DES SOLVANTS



SALZWASSER-
KONTAKT
VERMEIDEN

AVOID
SEAWATER

ÉVITER L'EAU
DE MER



DURCHLÜFTET
ODER OFFEN
LAGERN

AIR PERIODICALLY
OR STORE OPEN

AÉRER OU
STOCKER OUVERT

Ausschliesslich trocken lagern

Öffne beim Lagern deinen Schirm immer so, dass er gut durchlüftet wird. Schon geringe Restfeuchtigkeit, verbunden mit Wärme, kann das Tuch ernsthaft beschädigen (Schimmelbildung!). Kommt dein Schirm mit Salzwasser in Kontakt, solltest du ihn gründlich mit Süswasser ausspülen. So bleiben die guten Tuchwerte erhalten.

Always store dry

Even the slightest combination of damp and warmth can seriously damage the canopy cloth (mildew)! When stored, open up the wing so that it gets a good airing. If your wing gets wet with seawater you should thoroughly rinse it in freshwater. It will thank you with good porosity and strength scores.

Toujours la ranger sèche

Même la plus légère combinaison d'humidité et de chaleur peut sérieusement endommager le tissu de la voile (moisissure)! Quand elle est stockée, laisse la voile bien ouverte pour qu'elle puisse s'aérer. Si ta voile a été en contact avec de l'eau de mer, tu dois la rincer complètement à l'eau douce. Elle t'en remerciera par de bons scores de porosité et de résistance sur la durée.

SERVICE & GARANTIE
SERVICE & WARRANTY
SERVICE & GARANTIE



Servicezyklus

Gemäss Nachprüfanweisung muss dein TAU DLS zwingend nach 150 Flügen oder 150 Flugstunden bzw. spätestens nach 24 Monaten einer periodischen Nachprüfung bei einem zugelassenen ADVANCE Checkbetrieb unterzogen werden.

Garantie

Diese gilt für Mängel, die auf Fabrikationsfehler zurückzuführen sind. Schäden durch Überbelastung sind nicht gedeckt. Es gilt die gesetzliche Gewährleistungspflicht deines Landes. Wenn du dein Produkt innerhalb von 10 Tagen bei ADVANCE online registrierst, wird die Deckung um 12 Monate verlängert. Zudem wirst du per Email über Produktupdates und sicherheitsrelevante Erkenntnisse informiert.

Cycle of Service

The TAU DLS has to be checked every 24 months, 150 flying hours or 150 flights, whichever comes first. This periodic inspection should be carried out by an authorised ADVANCE check centre, according to the recommended guidelines.

Warranty

The ADVANCE warranty covers defects that can be attributed to manufacturing faults. Damage caused by overloading is specifically excluded. As a basic requirement the warranty conditions of your country apply. If you register your product with ADVANCE online within 10 days of purchase this cover will be extended by 12 months. In addition you will be informed by email of product updates and safety-relevant topics.

Cycle de service

Ta TAU DLS doit être contrôlée dès que tu as effectué 150 vols ou 150 heures de vol, mais au plus tard dans les 24 mois. Ce contrôle périodique doit être réalisé par une entreprise de contrôle autorisée par ADVANCE, selon les procédures recommandées.

Garantie

La garantie ADVANCE couvre les défauts qui peuvent être attribués à des erreurs de fabrication. Tout dommage dû à une surcharge est exclu. Les obligations légales de garantie de ton pays s'appliquent. Si tu enregistres ton produit en ligne chez ADVANCE dans les 10 jours suivant ton achat, cette couverture sera prolongée de 12 mois. De plus, tu recevras par e-mail des informations touchant les mises à jour et à la sécurité.

ADVANCE Thun AG
Uttigenstrasse 87
3600 Thun
Switzerland

info@advance.ch
support@advance.ch



ADVANCE.SWISS